

SPECYFIKACJA TECHNICZNA WYKONANIA I ODBIORU ROBÓT

Zamawiający:

**Państwowa Inspekcja Pracy, Okręgowy Inspektorat Pracy
w Szczecinie**

ul. Pszczelna 7, 71 – 663 Szczecin

Adres obiektu:

**Państwowa Inspekcja Pracy, Okręgowy Inspektorat Pracy
w Szczecinie, Oddział w Koszalinie**

ul. Piłsudskiego 55, 75 – 502 Koszalin

Spis zawartości:

1. CZĘŚĆ OGÓLNA	3
1.1. Nazwa zamówienia	3
1.2. Przedmiot zamówienia	3
1.3. Zakres stosowania specyfikacji technicznej	3
1.3.1. Nazwy i kody robót budowlanych w zakresie objętym niniejszą specyfikacją	3
1.4. Przedmiot i zakres robót objętych niniejszą specyfikacją techniczną	3
2. ZAKRES SZCZEGÓŁOWY ROBÓT	3
3. WŁAŚCIWOŚCI WYROBÓW BUDOWLANYCH, SPRZĘTU I MASZYN BUDOWLANYCH	4
3.1. Przedmiot i zakres robót objętych niniejszą specyfikacją techniczną	4
3.2. Wymagania szczegółowe dotyczące właściwości materiałów budowlanych	5
3.2.1. Beton	5
3.2.2. Zbrojenie	5
3.2.3. Zaprawa szpachlowa do betonu	5
3.2.4. Farba do betonu	5
3.2.5. Farba do ogrodzenia stalowego	5
3.3. Wymagania szczegółowe dotyczące sprzętu i maszyn do robót budowlanych	5
3.4. Wymagania szczegółowe środków transportu	5
3.5. Wymagania ogólne	5
4. KONTROLA JAKOŚCI ROBÓT	6
4.1. Zasady kontroli jakości robót	6
5. PRZEJĘCIE ROBÓT	6
5.1. Odbiór końcowy robót	6

1. CZĘŚĆ OGÓLNA

1.1. Nazwa zamówienia

„Remont ogrodzenia terenu Okręgowego Inspektoratu Pracy w Szczecinie, Oddział w Koszalinie przy ul. Piłsudskiego 55.”

1.2. Przedmiot zamówienia

Przedmiotem zamówienia jest wykonanie robót budowlanych objętych niniejszą Specyfikacją Techniczną, w której określono zakres i sposób wykonania robót budowlanych, wymagania jakościowe materiałów i wyrobów, wymagania techniczne wykonania i odbioru robót w ramach zadania: „Remont ogrodzenia terenu Okręgowego Inspektoratu Pracy w Szczecinie, Oddział w Koszalinie przy ul. Piłsudskiego 55.”

1.3. Zakres stosowania specyfikacji technicznej

Specyfikacja Techniczna Wykonania i Odbioru Robót (ST) stanowi dokument przetargowy przy zleceniu i realizacji robót wymienionych w pkt. 1.2.

1.3.1. Nazwy i kody robót budowlanych w zakresie objętym niniejszą specyfikacją

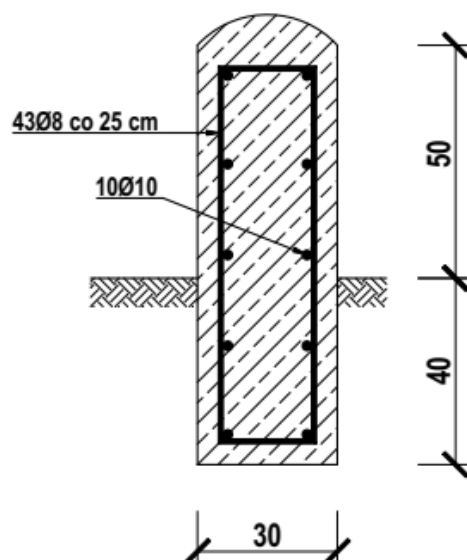
CPV 45262300-4	Betonowanie
CPV 45262310-7	Zbrojenie
CPV 45410000-4	Tynkowanie
CPV 45442100-8	Roboty malarskie

1.4. Przedmiot i zakres robót objętych niniejszą specyfikacją techniczną

Zakres prac dotyczy remontu betonowego cokołu ogrodzenia wraz ze stalowym ogrodzeniem przy budynku PIP w Koszalinie przy ul. Piłsudskiego 55.

2. ZAKRES SZCZEGÓŁOWY ROBÓT

- 1) Wykonanie wykopu pod odtworzenie cokołu betonowego
- 2) Wykonanie zbrojenia cokołu zgodnie z poniższym schematem: zbrojenie główne 10Ø10, strzemiona 43Ø8 co 25 cm
- 3) Szalowanie i betonowanie betonem W8 cokołu betonowego o wymiarach i kształcie tożsamym z istniejącym
- 4) Obsypanie gruntem wykonanego cokołu
- 5) Oczyszczenie istniejącego cokołu z mchu i brudu
- 6) Skucie zmurszałych tynków na istniejącym cokole betonowym
- 7) Wykonanie napraw i uzupełnień w miejscach ubytków i spękań
- 8) Wyrównanie powierzchni pionowych i poziomych cokołu zaprawą szpachlową do betonu
- 9) Gruntowanie i malowanie cokołu
- 10) Uporządkowanie terenu przyległego do ogrodzenia po wykonanych pracach, uzupełnienie czarnoziemiu i zasiewu trawy przy fragmencie nowego cokołu betonowego.
- 11) Oczyszczenie i odtłuszczenie istniejącego ogrodzenia stalowego, przygotowanie pod malowanie
- 12) Wymiana zamka wraz z wkładką w furtce wejściowej na nowe.
- 13) Dospawanie 2 szt. uszek umożliwiających zamknięcie furtki na kłódkę.
- 14) Malowanie ogrodzenia stalowego w kolorze jak istniejące



Uwaga: Wykonawca przed złożeniem oferty powinien dokonać wizji przedmiotowego ogrodzenia.

3. WŁAŚCIWOŚCI WYROBÓW BUDOWLANYCH, SPRZĘTU I MASZYN BUDOWLANYCH

3.1. Przedmiot i zakres robót objętych niniejszą specyfikacją techniczną

Wszelkie „nazwy własne” dotyczące materiałów i urządzeń zawarte w dokumentach przetargowych należy traktować, jako jedno z możliwych, co oznacza możliwość zastosowania materiałów i urządzeń zamiennych (w tym technologii) innych producentów o równoważnych parametrach cechach i właściwościach.

Do realizacji mogą być stosowane wyroby producentów krajowych i zagranicznych posiadające aprobaty techniczne wydane przez odpowiednie Instytuty Badawcze.

Wszystkie materiały stosowane przy wykonaniu robót powinny:

- być nowe i nieużywane zakupione przez Wykonawcę
- być w gatunku bieżąco produkowanym
- odpowiadać wymaganiom norm i przepisów wymienionych w niniejszej Specyfikacji i na rysunkach oraz innych niewymienionych, ale obowiązujących norm i przepisów
- mieć wymagane polskimi przepisami świadectwa dopuszczenia do obrotu oraz wymagane certyfikaty bezpieczeństwa

Przed wbudowaniem materiałów Wykonawca przedstawi wszelkie wymagane dokumenty dla udowodnienia powyższego. Wszystkie materiały, które nie spełniają wymogów technicznych określonych przez specyfikację (np. materiały, które były przechowywane niezgodnie z zaleceniami producenta i zmieniły się ich własności) będą uznawane za materiały nieodpowiadające wymaganiom. Materiały nieodpowiadające wymaganiom zostaną przez Wykonawcę wywiezione z terenu robót. Wbudowanie materiałów bez akceptacji Zamawiającego Wykonawca wykonuje na własne ryzyko licząc się z tym, że roboty nie zostaną przyjęte i zapłacone.

Wykonawca zapewni, aby tymczasowo składowane materiały, do czasu, gdy będą one potrzebne do robót, były zabezpieczone przed zanieczyszczeniem, zachowały swoją jakość i właściwość do robót i były dostępne do kontroli przez Inspektora Nadzoru. Miejsca czasowego składowania będą zlokalizowane w obrębie terenu robót w miejscach uzgodnionych z Inspektorem Nadzoru bądź Użytkownikiem lub poza terenem wykonywania robót.

3.2. Wymagania szczegółowe dotyczące właściwości materiałów budowlanych

3.2.1. Beton

Zastosować beton W8 C20/25.

3.2.2. Zbrojenie

Zastosować stal zbrojeniową B500SP.

3.2.3. Zaprawa szpachlowa do betonu.

Zastosować zaprawę szpachlową do betonu renomowanego producenta.

3.2.4. Farba do betonu

Zastosować farbę wodoodporną do zastosowania zewnętrznego na powierzchni betonowe.

3.2.5. Farba do ogrodzenia stalowego

Zastosować farbę do elementów metalowych zapobiegającą rdzewieniu

3.3. Wymagania szczegółowe dotyczące sprzętu i maszyn do robót budowlanych

Sprzęt i narzędzia, które będą wykorzystywane do wykonania prac objętych tą specyfikacją muszą być sprawne, regularnie konserwowane i poddawane okresowym przeglądom zgodnie z zaleceniami producenta. Muszą spełniać one wymogi BHP. Nie wolno stosować sprzętu, który nie spełnia powyższych wymagań i nie wolno wykorzystywać go niezgodnie z przeznaczeniem. Wykonawca jest zobowiązany do używania jedynie takiego sprzętu, który nie spowoduje niekorzystnego wpływu na jakość wykonywanych robót. Sprzęt będący własnością Wykonawcy lub wynajęty do wykonania robót ma być utrzymywany w dobrym stanie i gotowości do pracy. Będzie on zgodny z normami ochrony środowiska i przepisami dotyczącymi jego użytkowania. Wykonawca dostarczy Inspektorowi Nadzoru kopie dokumentów potwierdzających dopuszczenie sprzętu do użytkowania, tam gdzie jest to wymagane przepisami.

3.4. Wymagania szczegółowe środków transportu

Wszystkie środki transportowe wykorzystywane do transportu materiałów, sprzętu i narzędzi muszą być sprawne, posiadać ważne badania techniczne i spełniać wymagania wynikające z obowiązujących w Polsce przepisów o ruchu drogowym. Materiały przewożone takimi środkami transportu powinny gwarantować przewóz bez uszkodzeń i z zachowaniem warunków bezpieczeństwa pracy. Podczas transportu ze składu do miejsca wbudowania, należy zachować ostrożność, aby nie uszkodzić materiałów do montażu. Stosować dodatkowe opakowania materiałów w przypadku możliwości uszkodzeń transportowych. Wykonawca jest zobowiązany do stosowania tylko takich środków transportu, które nie wpłyną niekorzystnie na stan i jakość transportowanych materiałów. Wykonawca będzie usuwać na bieżąco, na własny koszt, wszelkie zanieczyszczenia spowodowane jego pojazdami na drogach publicznych oraz dojazdach do terenu robót.

3.5. Wymagania ogólne

Bezpośrednio po zakończeniu w danym miejscu prac rozbiórkowych i montażowych należy wykonać prace porządkowe, w celu nierozprzestrzeniania brudu i kurzu po czynnym obiekcie. Do obowiązków Wykonawcy należy zabezpieczenie miejsca prowadzenia prac m.in. w wilgotne szmaty przed wejściami do pomieszczeń, aby nie roznosić nieczystości po budynku. Transport materiałów rozbiórkowych jak i wbudowywanych odbywający się przez korytarze i klatkę schodową nie może wpływać negatywnie na istniejący stan obiektu. Wszystkie ciągi muszą być zabezpieczone przed

uszkodzeniem i rozprzestrzenianiem, przez osoby pracujące i postronne, brudu i kurzu po całym obiekcie. Odpady budowlane należy gromadzić w specjalnie przystosowanych do tego celu pojemnikach ustawionych w uzgodnionym z Zamawiającym miejscu. Wykonawca prac jest odpowiedzialny za utrzymanie czystości w miejscu prowadzenia prac jak i w otoczeniu miejsc, w których są składowane materiały potrzebne do wykonania prac jak i odpady. W przypadku szkód powstałych podczas prac Wykonawca będzie zobowiązany do ich naprawy lub zwrotu kosztów naprawy. Zamawiający przekaze Wykonawcy teren robót, w terminie ustalonym w umowie. Pobór wody i energii dla potrzeb remontu nastąpi, z miejsca wskazanego przez Zamawiającego. Wykonawca zobowiązany jest do wykonania zaplecza dla swoich potrzeb w miejscu uzgodnionym z Zamawiającym – na swój koszt. Przed przystąpieniem do robót należy odebrać protokołarnie front robót od Zamawiającego. Wykonawca powinien dysponować zespołem ludzi z odpowiednimi kwalifikacjami i przygotowaniem praktycznym. Wykonawca ponosi pełną odpowiedzialność, za jakość wykonanych robót oraz ich zgodność z wytycznymi, z wymaganiami obowiązujących przepisów i Polskich Norm, dotyczących prac montażowych, podanymi w STWiOR oraz za bezpieczeństwo pracowników i osób postronnych.

4. KONTROLA JAKOŚCI ROBÓT

4.1. Zasady kontroli jakości robót

Materiały, dla których atesty są wymagane przez ST, każda partia dostarczona do robót będzie posiadać:

- certyfikat na znak bezpieczeństwa, wskazujący, że zapewniono zgodność z kryteriami technicznymi określonymi na podstawie Polskich Norm, Norm Europejskich, aprobat technicznych oraz właściwych przepisów i dokumentów
- deklarację zgodności lub certyfikat zgodności z:
 - Polską Normą
 - Europejską Normą
 - Aprobata techniczną, w przypadku wyrobów, dla których nie ustanowiono Polskiej Normy, jeżeli nie są objęte certyfikacją określoną w pkt 1 i spełniają wymogi Szczegółowej Specyfikacji Technicznej

5. PRZEJĘCIE ROBÓT

Na wniosek Wykonawcy Zamawiający wystawi Protokół Odbioru robót w odniesieniu do:

- Odbioru robót zanikających i ulegających zakryciu

Przejęcie robót odbędzie się zgodnie z umową na wykonanie robót dla robót budowlanych i instalacyjnych zleconych przez Zamawiającego.

5.1. Odbiór końcowy robót

Odbiór końcowy polega na finalnej ocenie rzeczywistego wykonania robót w odniesieniu do ich ilości, jakości i wartości. Całkowite zakończenie robót oraz gotowość do odbioru końcowego będzie stwierdzona przez Wykonawcę bezzwłocznym powiadomieniem na piśmie o tym fakcie Zamawiającego.. Odbioru końcowego robót dokona komisja wyznaczona przez Zamawiającego lub uprawniony przedstawiciel Zamawiającego w obecności Wykonawcy. Dokonana zostanie ich ocena jakościowa na podstawie przedłożonych dokumentów, oceny wizualnej oraz zgodności wykonania robót ze Specyfikacją Techniczną. W przypadku niewykonania wyznaczonych robót poprawkowych lub robót uzupełniających wykończeniowych, odbiór zostanie przerwany i ustalony zostanie nowy termin odbioru ostatecznego.